

# Textiles

## Fiche d'information - Achat durable



### En bref

Lors de l'achat d'articles de mode et de textiles, il se peut qu'une entreprise viole, du fait d'une gestion des achats insuffisante, des droits de l'homme et du travail fondamentaux et contribue à la pollution lors de la fabrication du produit. Un achat durable contribue à respecter des obligations de diligence définies par des ONG et ainsi à réduire les risques de réputation. De plus, la prise en compte de critères sociaux et écologiques permet de gagner en efficacité dans la production de textiles et d'améliorer le positionnement de l'entreprise face à des clients et des collaborateurs sensibles à une mode durable.

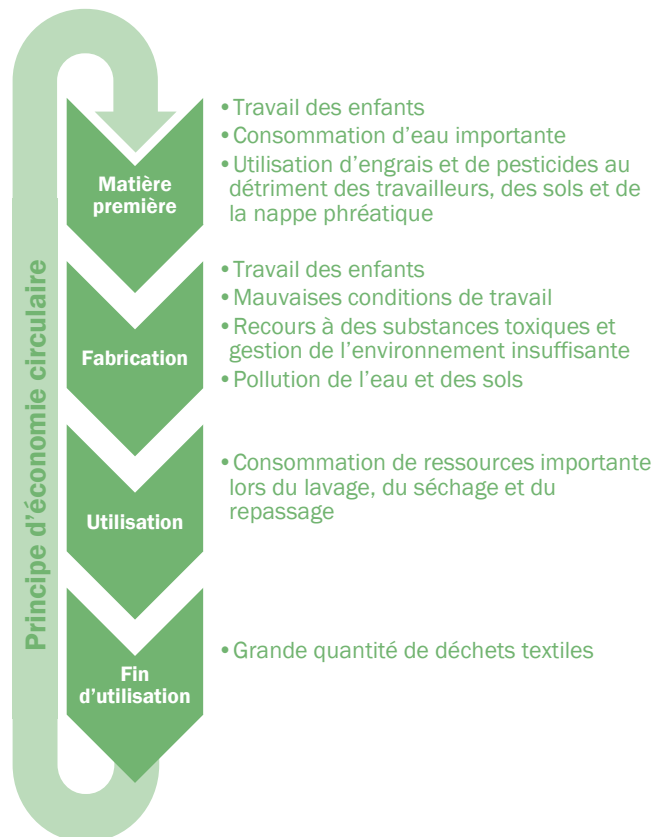
### Avantage d'un achat durable de textiles

- Meilleures conditions de travail dans la production textile et risques de réputation moindres
- Gains de productivité et protection environnementale grâce à une économie des ressources, de l'énergie et de l'eau
- Protection de la santé de collaborateurs/-trices et consommateurs/-trices via une utilisation moindre de produits chimiques toxiques
- Rôle exemplaire et meilleur positionnement dans le secteur de la mode durable

### Points d'achoppement dans le cycle de vie

L'on retrouve des défis écologiques et sociaux à différentes étapes du cycle de vie:

- **Matière première:** dans le domaine de la production de coton, le travail des enfants, des conditions de travail nuisibles à la santé et une rémunération insuffisante sont des fléaux sociaux courants. Les pesticides sont souvent manipulés de façon incorrecte au détriment des personnes et de l'environnement. D'autres points d'achoppement écologiques sont la forte consommation d'eau, la pollution des terres agricoles et des nappes phréatiques via l'utilisation de pesticides et d'engrais ainsi qu'une consommation énergétique importante. D'autres matières premières peuvent représenter des défis similaires, les points d'achoppement varient cependant en fonction de la matière première et du pays de production.
- **Fabrication:** rémunération faible, heures supplémentaires illégales et absence de liberté de réunion et d'association sont des points d'achoppement connus dans la transformation du textile et la fabrication de vêtements. On les retrouve aussi dans des entreprises de production européennes. Les points d'achoppement écologiques sont en particulier la coloration et la finition et résultent de l'utilisation de produits chimiques toxiques sans gestion correcte de l'environnement, ce qui entraîne souvent une pollution de l'eau.
- **Utilisation:** lors de l'utilisation, un lavage, un séchage et un repassage inefficaces du fait de la forte consommation de ressources peuvent entraîner une pollution environnementale.



- **Fin d'utilisation:** le mode de consommation de vêtements «fast fashion» en plein essor pour une durée d'utilisation courte entraîne dans le monde entier des quantités innombrables de déchets textiles. Une durée de port plus longue des vêtements diminue considérablement l'impact sur l'environnement.

## Recommandations

- **Analyser la situation de départ:** orientez-vous lors de toute analyse vers le [processus de mise en œuvre pour la prise en compte de questions de durabilité dans l'achat](#). Définissez la quantité et les exigences fonctionnelles que doivent proposer les textiles à acheter et faites-vous une idée des fournisseurs existants ou possibles. Déterminez où sont fabriqués les produits et quels pourraient être leurs points d'achoppement en fonction de la branche ou des pays. Évaluez les risques quant aux problématiques sociales et écologiques.
- **Tenir compte des critères écologiques et sociaux:** privilégiez les matériaux durables: exigez une culture biologique du coton, utilisez du polyester recyclé ou de la laine recyclée (voir ce concernant le comparatif environnemental des fibres de [Made-By](#)). Exigez le respect des normes fondamentales du travail de l'OIT et tenez compte à cet égard d'éventuelles problématiques comme le travail des enfants ou la liberté syndicale et exigez des mesures de sécurité au travail. Définissez les valeurs seuils de substances nuisibles (voir ce concernant les [critères MPE](#)). Accordez de l'importance à la qualité du produit et à sa réparabilité afin de prolonger sa durée d'utilisation.
- **Exiger des normes de durabilité:** il existe de nombreux standards et labels de qualité dans le secteur de l'habillement. Orientez-vous vers les principaux labels et normes ci-dessous et servez-vous en. Vérifiez la disponibilité de produits issus de l'économie circulaire (certifiés cradle to cradle).

## Les principales normes de durabilité

Aucune norme ne couvre les aspects sociaux et écologiques de l'ensemble de la chaîne logistique. Davantage d'informations détaillées sur les standards et possibilités de comparaison figurent sur la page [Boussole de durabilité](#).

Quels sont les différents critères pris en compte sur la chaîne logistique, et à quel niveau?



**Initiatives en matière de normes sociales:** le produit n'est pas certifié. Une adhésion à ce type d'initiatives ne garantit pas que les critères sont déjà respectés, mais atteste malgré tout que le prestataire se soucie sérieusement de cette problématique.

Matière première

Fabrication



**Fair Wear Foundation (FWF)**  
**Ethical Trading Initiative (ETI)**  
**Fair Labor Association (FLA)**

**Social:** les entreprises peuvent adhérer à ces initiatives. Elles exigent une bonne gestion de la chaîne logistique de la part du prestataire en ce qui concerne des exigences sociales minimales (notamment les normes fondamentales du travail de l'OIT). En tant qu'initiatives multipartites, elles profitent d'une forte crédibilité. La manière dont les normes sont mises en œuvre tout au long de la chaîne logistique dépend fortement de l'engagement des différentes entreprises.



**Business Social Compliance Initiative (BSCI)**

**Social:** les entreprises peuvent adhérer à cette initiative. BSCI exige le respect d'exigences sociales minimales (dont les normes fondamentales du travail de l'OIT). En tant que Business-Initiative, elle profite d'une même forte crédibilité auprès de toutes les parties prenantes. La manière dont les normes sont mises en œuvre tout au long de la chaîne logistique dépend fortement de l'engagement des différentes entreprises.



**Better Work**

**Social:** exige la mise en œuvre de la législation nationale et des normes fondamentales du travail de l'OIT. En tant que partenariat entre l'Organisation Internationale du Travail (OIT) et la Société financière internationale (SFI), Better Work jouit d'une grande crédibilité.



**Certificat d'usine:** le produit n'est pas certifié. Une usine en particulier est certifiée.

Matière première

Fabrication



### SA8000

**Social:** exige la mise en œuvre d'exigences sociales minimales (notamment des normes fondamentales du travail de l'OIT) et la mise en place d'un système de gestion pour standards sociaux dans les entreprises certifiées.



**Certificat de produit:** le produit est certifié et doté d'un label.

Matière première

Fabrication



### Fairtrade

**Social:** exige un prix équitable pour la production de coton, des exigences sociales minimales (notamment des normes fondamentales du travail de l'OIT) et une prime de soutien à l'utilisation de ressources pour des projets sociaux au profit de communes locales. Le standard inclut également différents critères écologiques, mais porte essentiellement sur les aspects sociaux.



### IVN BEST

**Écologique:** porte sur l'aspect environnemental et garantit des fibres 100% issues de cultures biologiques contrôlées ainsi qu'un standard écologique élevé lors de la transformation.

**Social:** aucune thématique particulière; exige le respect d'exigences sociales minimales (notamment des normes fondamentales du travail de l'OIT) lors de la fabrication.



### Global Organic Textile Standard (GOTS)

**Écologique:** porte essentiellement sur l'aspect écologique et garantit que les fibres sont issues au moins à 70% de cultures biologiques contrôlées. L'ensemble de la chaîne logistique est contrôlé. Aussi applicables à des fibres mixtes.

**Social:** exige le respect d'exigences sociales minimales (notamment des normes fondamentales du travail de l'OIT) lors de la fabrication.



### Bluesign

**Écologique:** critères écologiques globaux lors de la production de textiles de fibres chimiques.

**Social:** pas de thématique particulière, seuls quelques critères sociaux dans le domaine de la santé au travail sont pris en compte; les normes fondamentales du travail de l'OIT ne sont pas toutes considérées.



### STeP (Sustainable Textile Production)

**Écologique:** porte essentiellement sur l'aspect écologique et définit des exigences quant à la manipulation de produits chimiques, les performances et la gestion environnementales lors de la fabrication.

**Social:** exige le respect d'exigences sociales minimales (notamment des normes fondamentales du travail de l'OIT).



### Oeko-Tex 100+

**Santé:** garantit des textiles sans substances nocives pour la santé. Seul le produit final est contrôlé.



### Made in Green

**Écologique & social:** combine les deux standards Oeko-Tex 100 et STeP. Le produit ne contient aucune substance nocive; le respect d'exigences sociales minimale est exigé pour la fabrication (notamment les normes fondamentales du travail de l'OIT).



Powered by



Der Verband für nachhaltiges Wirtschaften



Avec le soutien de

